

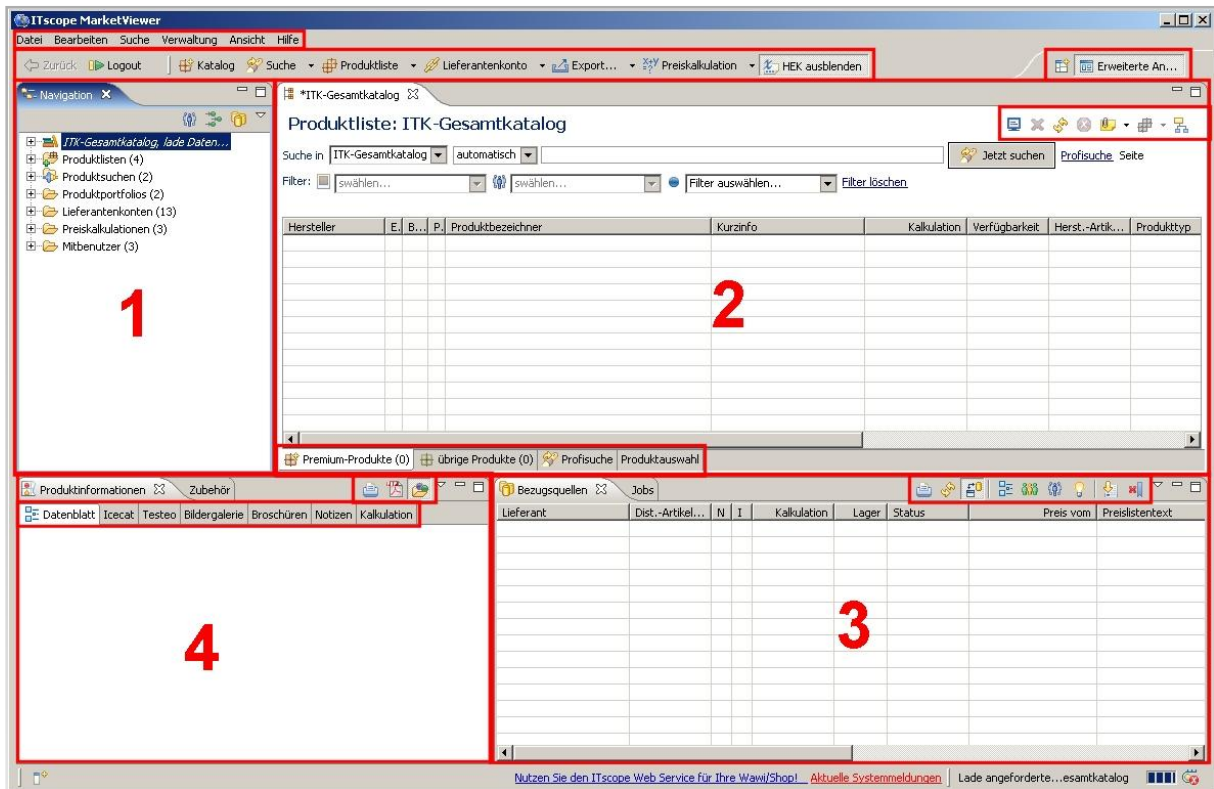
ITscope  
MarketViewer 2.0  
Anleitung

## Inhalt

1. Oberfläche.....	3
1.1. Navigation.....	4
1.2. Suche & Ergebnis.....	6
1.3. Bezugsquellen.....	8
1.4. Artikel Informationen .....	10
1.5. Die obere Knopf-Leiste.....	11
1.6. Konfiguration der Oberfläche.....	12
2. Produktrecherche.....	13
2.1. Suche nach einem bestimmten Produkt .....	13
2.2. Suche nach Schlagwörtern.....	14
2.3. Profisuche – Suche nach technischen Merkmalen.....	15
3. Suchergebnisse.....	18
4. Bezugsquellen.....	19
5. Weitere Funktionen .....	21
5.1. Produktlisten .....	21
5.2. Preiskalkulation.....	22
5.3. Mitbenutzerverwaltung.....	29
6. Datenexporte.....	30
6.1. Möglichkeiten des Exports.....	30
6.2. Beispiel für einen einfachen Export .....	31
7. Angebotsfunktion.....	35
7.1. Erzeugen eines Angebots .....	36
8. Warenkörbe aufteilen / Einkaufskalkulation .....	38

Erstellt: 02.02.2009 von Mirko Rogg

# I. Oberfläche

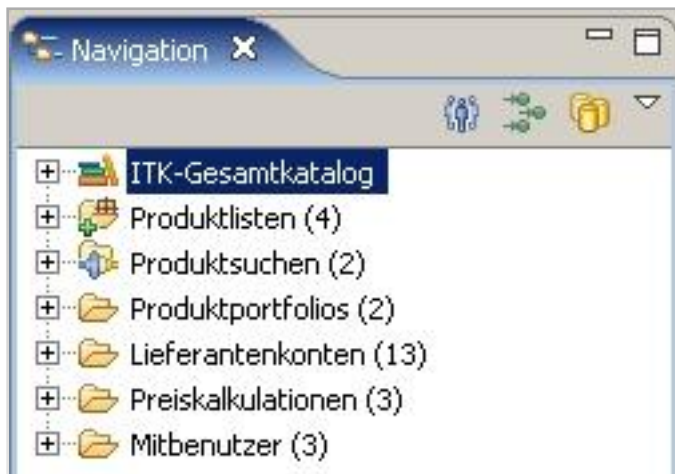


Die Oberfläche des MarketViewers 2.0 ist in vier Kernbereiche untergliedert.

Sollten Sie nur drei Bereiche sehen, wechseln Sie in der rechten oberen Ecke in die „Erweiterte Ansicht“. Die Elemente sind:

1. Navigation
2. Suche & Ergebnis
3. Bezugsquellen
4. Artikelinformationen

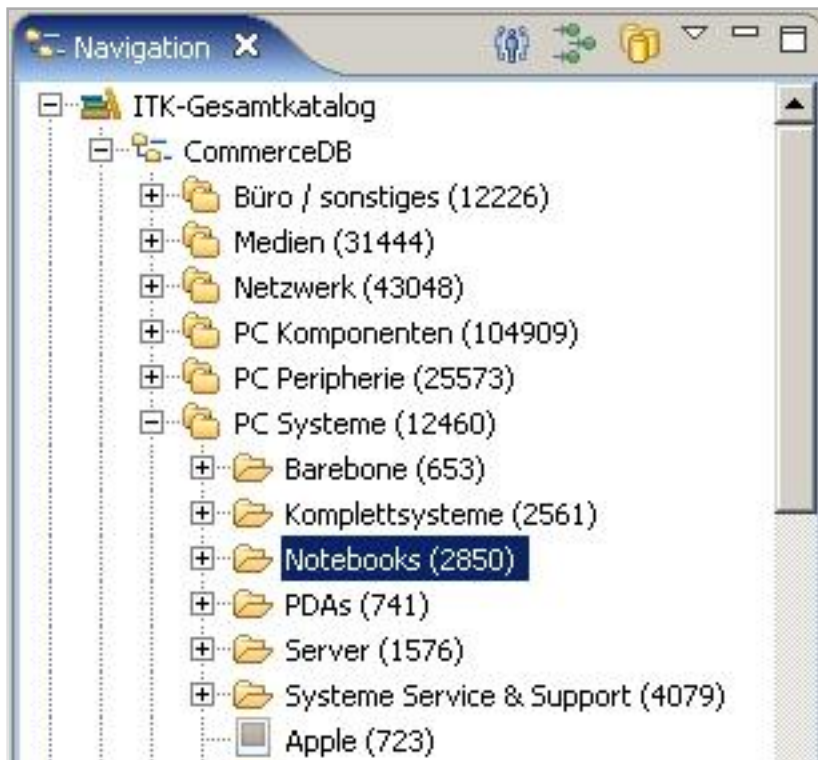
## I.1. Navigation



In der Navigation können Sie die verschiedenen Kategorien durchsuchen oder eine Suche auf einen bestimmten Teilbereich einschränken. Über die Navigation gelangen Sie auch zu den von Ihnen angelegten Produktlisten. Die Punkte Produktportfolios, Lieferantenkonten und Mitbenutzer können an dieser Stelle vernachlässigt werden, da sie nur alternative Wege zu anderen Menüpunkten darstellen, welche später behandelt werden.

Der wichtigste Punkt ist der ITK Gesamtkatalog, hinter welchem sich alle Kategorisierungen befinden. Für Ihre Arbeit im MarketViewer (von Dateixporten abgesehen) benötigen Sie jedoch nur die „**CommerceDB**“ (nicht „CommerceDB Webshop“ oder „CommerceDB nach Produkttyp“!).

**Wir empfehlen Ihnen für die Eingrenzung von Suchen nur diese Kategorisierung zu verwenden.**



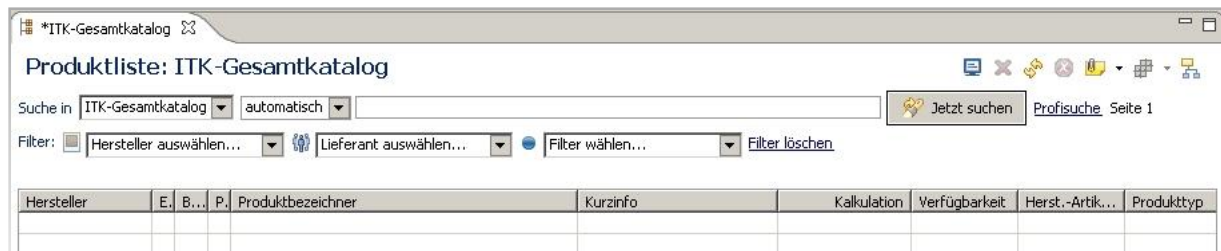
Die Zahlen hinter den einzelnen Kategorien zeigen die Zahl der enthaltenen Produkte. Im untersten Blatt befinden darüber hinaus noch die meistvertretenen Hersteller sowie Lieferanten.

Wenn Sie eine Kategorie, wie hier z.B. Notebooks, ausgewählt haben wird die Suche auf diesen Bereich beschränkt. Sie erkennen dies an der Anzeige:

Suche in  ▼

Um Ihre Suche wieder im gesamten Katalog fortsetzen zu können, können Sie entweder den Punkt „ITK Gesamtkatalog“ in der Navigation anklicken oder im Pull Down Menu (der kleine Pfeil nach unten rechts neben dem Feld „Suche in“) den ITK Gesamtkatalog auswählen.

## I.2. Suche & Ergebnis



Die Suchmaske ist das Kernelement und Ihr wichtigstes Arbeitswerkzeug im MarketViewer. Zunächst zu den einzelnen Elementen: Im Feld zwischen „Suche in“ und dem Suchtextfeld können Sie über ein Pull Down Menu definieren, nach welcher Art von Eingabe Sie suchen. Standardmäßig steht dieses Feld auf „automatisch“. Dies bedeutet, der MarketViewer erkennt von alleine, um was es sich bei Ihrem Suchbegriff handelt. Es gibt nur wenige Fälle in denen dies nicht funktioniert und man dies händisch definieren muss. Dies ist z.B. der Fall bei sehr kurzen Distributor-Artikelnummern wie „1246“ welche Bestandteil vieler Beschreibungstexte, anderer Nummern oder EAN Codes sein könnten. In diesem Fall empfiehlt es sich, den Suchmodus per Hand auf „Lief.-Art.Nr“ zu stellen oder in anderen Fällen gezielt auf Hersteller Artikelnummer, EAN oder Volltext.

Mit den Filtern unterhalb der Suchzeile können Sie das Ergebnis weiter nach bestimmten Herstellern, Lieferanten und anderen Optionen einschränken. Die rechte Suchbox enthält beispielsweise einen Filter, um nur verfügbare Produkte zuzulassen.

### Symbole der Toolbar:



- 1.
- 2.
- 3.
- 4.
- 5.
- 6.
- 7.

Die Symbole in der rechten oberen Ecke haben folgende Funktionen (von links nach rechts):

1. Ihre Eingabe im Suchtextfeld schränkt lediglich noch die bereits gefundenen Resultate ein und führt keine neue Suche durch. Dafür geschieht dies sofort bei Eingabe jedes Zeichens.
2. Im Kontext einer selbst angelegten Produktliste wird ein selektiertes Produkt gelöscht.
3. Aktualisiert das Suchergebnis (ruft die Daten erneut vom Server ab).
4. Entfernt den Suchfilter.
5. Mit diesem Knopf können Sie die Tabellenspalten ein- und ausblenden. **Diese Einstellung wird nur für Experten empfohlen!**

6. Fügt das Produkt auf eine bestehende Produktliste hinzu. Sie können dies auch über einen Rechts-Klick auf ein Produkt im Suchergebnis und den Menüpunkt „Produkt auf Produktliste“ erreichen.
7. Dieser Menüpunkt sucht nach dem Zubehör für das ausgewählte Produkt und stellt dieses im Suchergebnis dar. Beachten Sie, dass Sie das Zubehör auch über den Reiter „Zubehör“ im Informations-Bereich des MarketViewers aufrufen können – ohne Ihr vorheriges Suchergebnis damit zu löschen.

### Ergebnis-Übersicht:



Unterhalb der Suchergebnisse befindet sich eine weitere Reiter-Leiste. Zunächst unterteilt diese die gefundenen Produkte in „Premium Produkte“ und „Übrige Produkte“.

Premium Produkte sind die stark am Markt vertretenen Produkte (in der Regel von mehreren Lieferanten zu beziehen), zu welchen gute Produktinformationen vorhanden sind (Datenblatt & Bild).

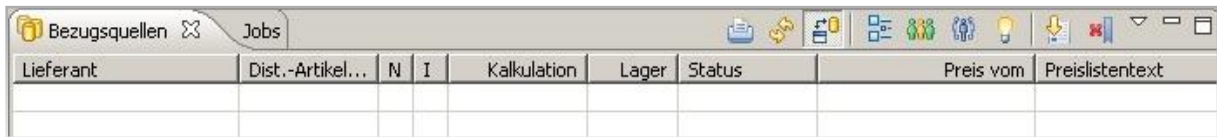
Die übrigen Produkte sind Artikel einzelner Lieferanten, die wir nicht 100%ig einem Artikel aus dem ITscope-Katalog zuordnen konnten oder die nur von einem einzigen Nischenlieferanten angeboten werden. Ursache hierfür kann sein, dass es sich um ein sehr spezielles Produkt handelt oder auch, dass der Lieferant abweichende oder unvollständige Informationen zum Produkt geliefert hat. Dies ist ein dynamischer Prozess, das heißt, daß diese „übrigen Produkte“ Schritt für Schritt Premium-Produkten aus dem ITscope-Katalog zugeordnet oder als neues Premium-Produkt angelegt werden.

Sollten Ihre Suchergebnisse nicht zufriedenstellend sein, prüfen Sie bitte unbedingt ob Sie sich im Reiter „Premium Produkte“ befinden!

Über den Reiter „Profisuche“ gelangen Sie zu unserer Eigenschafts- & Merkmalsuche. Mehr dazu im Abschnitt „Profisuche“.

Im Reiter „Produktauswahl“ finden Sie eine temporäre Zwischenablage für Produkte, auf welche Sie gefundene Produkte mittels eines Doppelklicks oder per Rechts-Klick und „Produkt auf Produktauswahl“ setzen können. Sie können diese Produkte dann zu einer (dauerhaften) Produktliste umwandeln oder einen Bestellvorschlag daraus generieren. Mehr dazu in den Abschnitten „Produktlisten“ und „Bestellvorschlag“.

### I.3. Bezugsquellen



Lieferant	Dist.-Artikel...	N	I	Kalkulation	Lager	Status	Preis vom	Preislistentext

Im Fenster „Bezugsquellen“ werden Ihnen alle Lieferanten, welche das gewählte Produkt anbieten, angezeigt. Hier finden Sie Informationen wie den Namen des Lieferanten, die jeweilige Distributions-Artikelnummer, den EK Preis\* (mehr hierzu im Abschnitt „Ihr Preis“), den aktuellen Lagerbestand und/oder Lagerstatus, Datum & Uhrzeit des letzten Updates, die Artikelbeschreibung des Lieferanten, die Herstellerartikelnummer sowie EAN Nummer.

**Der Reiter Jobs dient nur der Fehlersuche und ist nur für Experten empfohlen!**



- 1.
- 2.
- 3.
- 4.
- 5.
- 6.
- 7.
- 8.
- 9.

Die Symbole in der rechten oberen Ecke haben folgende Funktionen (von links nach rechts):

1. Ermöglicht den Ausdruck der Bezugsquellenübersicht zum gewählten Artikel.
2. Aktualisiert die Ansicht der Bezugsquellen.
3. Aktiviert oder deaktiviert das Echtzeit-Update der Bezugsquellen (bei denen die möglich und aktiviert ist).

**WICHTIG:** Sie sollten diesen Knopf immer aktiviert (versenkt) lassen! Dieser Knopf wird lediglich für die Prüfung von Preislisten und die Fehlersuche verwendet! Sollten sie bei zuvor korrekt dargestellten Lieferanten keine Preise mehr erhalten, prüfen Sie ob dieser Knopf aktiv ist.

4. Preisstaffeln anzeigen. Derzeit sind nur von sehr wenigen Lieferanten Preisstaffeln im MarketViewer hinterlegt. Mit diesem Knopf können Sie die Anzeige aktivieren und deaktivieren.
5. Filter: Nur „Eigene Lieferanten anzeigen“. Es werden nur noch die Lieferanten angezeigt, für die ein Lieferantenkonto eingerichtet wurde.

**WICHTIG:** Sollten Sie nicht mehr alle gewünschten Lieferanten sehen, prüfen Sie ob dieser Knopf evtl. aktiviert ist!

6. Filter: Nur „Bevorzugte Lieferanten anzeigen“. Es werden nur noch die Lieferanten angezeigt, welche als „Bevorzugte Lieferanten“ gewählt wurden. Sie können die bevorzugten Lieferanten über den Menüpunkt „Verwaltung“ (ganz links oben im MarketViewer) und „Bevorzugte Distributoren“ wählen.

**WICHTIG:** Die bevorzugten Lieferanten sind eine lokale Einstellung und können an jedem Arbeitsplatz anders gewählt sein! Sollten Sie nicht mehr alle gewünschten Lieferanten sehen, prüfen Sie ob dieser Knopf evtl. aktiviert ist!

7. Filter: Nur verfügbare Lieferanten anzeigen. Es werden nur noch die Lieferanten angezeigt welche das gewünschte Produkt im Lager oder bereits bestellt haben.

**WICHTIG:** ITscope kann keine Garantie für die Richtigkeit dieser Informationen übernehmen, da sie von der Verfügbarkeit der Online-Systeme der Distribution abhängen!

8. Link zum Distributor Shop. Ein Klick auf dieses Symbol (oder ein Doppelklick auf die jeweilige Bezugsquelle) bringt Sie direkt in den Onlineshop des jeweiligen Distributors – wenn möglich (und ein entsprechendes Lieferantenkonto eingerichtet ist) auch bereits angemeldet und direkt beim gewünschten Produkt. Da die Shops der Lieferanten sich häufig ändern kann es hier zu Fehlern kommen. Bitte teilen Sie uns diese mit und wir werden uns umgehend darum kümmern.

9. Lieferant ausblenden.

**WICHTIG:** Der gewählte Lieferant wird ausgeblendet und muss erst explizit wieder eingeblendet werden.

Um einen Lieferanten wieder einzublenden, wählen Sie in der Navigation den Punkt „Lieferantenkonten“ aus und suchen Sie den ausgeblendeten Lieferanten in der Liste rechts im Suchergebnisfenster. Nach einem Rechts-Klick auf den Lieferanten klicken Sie erneut auf „Lieferant ausblenden“ (das Häkchen vor dieser Zeile wird entfernt), um den Lieferanten wieder einzublenden.

## I.4. Artikel Informationen



In diesem Bereich finden Sie technische Informationen, Bilder, Herstellerprospekte, Zubehör und die detaillierte Preiskalkulation zu dem gewählten Artikel. Erläuterung der einzelnen Elemente:

- I. Der Reiter „Produktinformationen“ enthält, unterteilt in weitere Reiter folgende Informationen:
  - I.1 Datenblatt: Hier wird (falls vorhanden) das DCI/Cnet Datenblatt zum Produkt dargestellt. Sollte kein DCI/Cnet Datenblatt existieren, erzeugt ITscope aus den von den Lieferanten übermittelten Informationen ein Datenblatt im selben Layout. Somit steht für jeden Artikel ein Datenblatt zur Verfügung.
  - I.2 ICEcat: In diesem Reiter wird (falls vorhanden) das Datenblatt des Contentlieferanten ICEcat dargestellt. Diese enthalten für einige Produkte sehr große Bilder.
  - I.3 Testeo: Über diesen Reiter gelangen Sie zur Seite des jeweiligen Produkts beim Test-Portal Testeo, wo Sie Testberichte und Bewertungen zum Produkt einsehen können.
  - I.4 Bildergalerie: Hier sehen Sie alle zum Produkt verfügbaren Bilder (von DCI und den Lieferanten).
  - I.5 Broschüren: In diesem Reiter sind Hersteller-PDFs und andere Dokumente zum gewählten Produkt verlinkt.
  - I.6 Notizen: In diesem Feld können Sie Notizen zu einem Produkt eintragen. Bitte beachten Sie, dass diese lokal auf Ihrem PC gespeichert werden und anderen Benutzern oder an einem anderen Arbeitsplatz nicht zur Verfügung stehen.
  - I.6 Kalkulation: Hier können Sie Preisregeln zur Berechnung von VK-Preisen erstellen, einsehen und verwalten. Wenn Sie ein Produkt gewählt haben, sehen Sie in diesem Tab die schrittweise Berechnung des Verkaufspreises.

**WICHTIG:** Die im MarketViewer dargestellten Preise können von den exportierten Preisen abweichen, da für die Darstellung im MarketViewer Echtzeitpreise und Verfügbarkeiten verwendet werden können (nicht jedoch für den Export) und da für die Darstellung im MarketViewer auch die (nur lokal gespeicherten) „Bevorzugten Distributoren“ berücksichtigt werden können (jedoch nicht für den Export).

2. Der Reiter „Zubehör“ zeigt Ihnen eine Liste aller dem Produkt zugeordneten Zubehörprodukte. Wenn Sie ein Zubehörelement aus der Liste auswählen werden Ihnen im Fenster „Bezugsquellen“ die Lieferanten (und Konditionen) des Zubehörelements angezeigt. Mit einem Rechtsklick in die Liste mit Zubehör und „Produktliste im Editor öffnen“ können Sie das gefundene Zubehör als Suchergebnis im Suchfenster darstellen lassen, z.B. um mehrere Zubehörelemente auf eine Produktliste setzen zu können. Die weiteren Reiter in diesem Punkt sind derzeit noch ohne Funktion
  
3. Die Symbole des Produktinformations-Fensters in der rechten oberen Ecke haben die folgenden Funktionen:
  - 3.1 Das Druckersymbol erlaubt Ihnen, das dargestellte Produktdatenblatt (z.Z. nur das DCI/Cnet oder ITscope Datenblatt) auszudrucken.
  
  - 3.2 Das PDF-Symbol erlaubt Ihnen, das dargestellte Produktdatenblatt (z.Z. nur das DCI/Cnet oder ITscope Datenblatt) als PDF Dokument lokal zu speichern.
  
  - 3.3 Mit dem Ordner Symbol können Sie individuelles Datenblatt-Design haben deaktivieren oder aktivieren. Sollten Ihre Datenblätter nicht mehr in Ihrem Design dargestellt werden, prüfen Sie bitte ob dieser Button gedrückt (versenkt) ist. Diese Option ist nur verfügbar, wenn Sie bei ITscope ein spezifisches Design in Auftrag gegeben haben.

## I.5. Die obere Knopf-Leiste



- 1.
- 2.
- 3.
- 4.
- 5.
- 6.
- 7.
- 8.
- 9.

1. Die „Zurück“ Taste funktioniert, wie Sie aus ihrem Internet Browser gewohnt sind, und bringt Sie einen Schritt zurück. Bitte beachten Sie, dass es aus technischen Gründen jedoch keine „Vorwärts“ Taste gibt.
2. Mit „Logout“ melden Sie sich vom MarketViewer ab, ohne das Programm zu beenden.
3. „Katalog“ setzt den Suche-In Filter zurück auf den ITK Gesamtkatalog oder öffnet ein Produkt-Suchfenster, sofern keines offen ist.
4. „Suche“ erlaubt den schnellen Zugriff auf kürzlich vorgenommene Suchanfragen, bzw. Eigenschaftssuchen.
5. „Produktlisten“ ermöglicht das Erstellen oder die Navigation durch die bereits vorhandenen Produktlisten.

- Über „Lieferantenkonto“ gelangen Sie in das Menü in dem Sie bestehende Lieferantenkonten einsehen und bearbeiten können oder neue Lieferantenkonten erstellen können. Weitere Informationen hierzu finden Sie im Abschnitt 4. „Bezugsquellen“.
- Unter dem Punkt „Export“ befindet sich die gesamte Export-Steuerung des ITscope MarketViewers.

**WICHTIG:** Datenexporte und deren Nutzung sind ein komplexes Thema, welches den Rahmen dieser Anleitung sprengen würde. Für die professionelle Anpassung Ihres Exportes durch ITscope wenden Sie sich bitte an unseren Vertrieb.

- Über „Preiskalkulation“ können Sie bestehende Kalkulationsregeln anzeigen lassen oder neue Preisregeln erzeugen.
- Mit „HEK ausblenden“ wird die Spalte „HEK ab“ in den Suchergebnissen und die Spalte „Preis netto“ in den Bezugsquellen ausgeblendet.

## 1.6. Konfiguration der Oberfläche

Die Oberfläche und Anordnung der Fenster im MarketViewer ist extrem flexibel und erlaubt dem Benutzer, sie an seine Bedürfnisse anzupassen. Sie haben die Möglichkeit, Fenster an eine andere Stelle zu ziehen oder sogar Elemente aus dem MarketViewer herauszulösen, um z.B. das Datenblatt auf einem anderen Bildschirm anzuzeigen.

**WICHTIG:** Sollten Sie ein Fenster aus Versehen geschlossen haben oder die Ansicht unbeabsichtigt verstellt haben, können Sie diese über den Punkt „Ansicht“ (links oben im MarketViewer) und dann „Perspektive zurücksetzen“ wieder in die Ausgangslage versetzen.

Ebenfalls über den Punkt „Ansicht“ können Sie eine selbst definierte Sicht abspeichern und zwischen den verschiedenen Ansichten wechseln. Die von Ihnen erzeugten Ansichten finden Sie unterhalb von „einfache Ansicht“ und „erweiterte Ansicht“ im Punkt „Andere...“.

**WICHTIG:** Sie sollten auf keinen Fall eine von Ihnen erstellte Ansicht unter dem bereits vorhandenen Profil „Erweiterte Ansicht“ abspeichern, bzw. dieses überspeichern!

## 2. Produktrecherche

Um im ITscope MarketViewer das oder die gesuchten Produkte zu finden, stehen Ihnen mehrere Möglichkeiten offen, die im Folgenden beschrieben werden.

Grundlegend für jede erfolgreiche Suche ist die Auswahl des richtigen Suchraumes. Im Zweifel sollten Sie vor einer Suche „Suche löschen“ anklicken oder „Suche in“ auf „ITK-Gesamtkatalog“ sowie „automatisch“ als Suchmethode einstellen.

Ausgelaufene Produkte finden Sie nur über die Profisuche oder mit dem Zusatz „old:l“ in der Suchzeile. Beachten Sie auch die Hinweise, die direkt nach der Suche unter dem Suchfeld erscheinen.“

### 2.1. Suche nach einem bestimmten Produkt

Wenn Sie nach einem ganz bestimmten Produkt suchen, können Sie das über den Bezeichner oder über eine dem Artikel zugeordnete Nummer tun.

#### 1. Suche nach dem Artikelbezeichner

Geben Sie den Namen des Produkts oder einen Teil des Namens ein. Wir empfehlen, mehrere Wörter durch Leerzeichen zu trennen. Der MarketViewer findet das Produkt auch, wenn die Wörter dort durch andere Zeichen getrennt sind.

#### 2. Suche nach einer Artikel-Nummer

Sie können im MarketViewer nach jeder dem Artikel zugeordneten Nummer suchen: Herstellerartikelnummer, EAN-Code oder Lieferantenartikelnummer. Auch wenn Sie den Artikel anhand der Nummer eines Lieferanten gefunden haben, werden Ihnen alle möglichen Bezugsquellen zum Artikel angezeigt, nicht nur der Lieferant, nach dessen Nummer gesucht wurde. Sollte die gewählte Nummer sehr kurz sein, empfehlen wir die Suchmethode von „Automatisch“ auf den verwendeten Nummern-typ zu ändern.

Suche nach ITscope-Artikelnummer: `puid:117313000`

## 2.2. Suche nach Schlagwörtern

### I. Suche nach Schlagwörtern

Geben Sie in der Suchmaske die Schlagwörter und Merkmale ein, die Ihr Produkt am besten beschreiben, wie z.B.

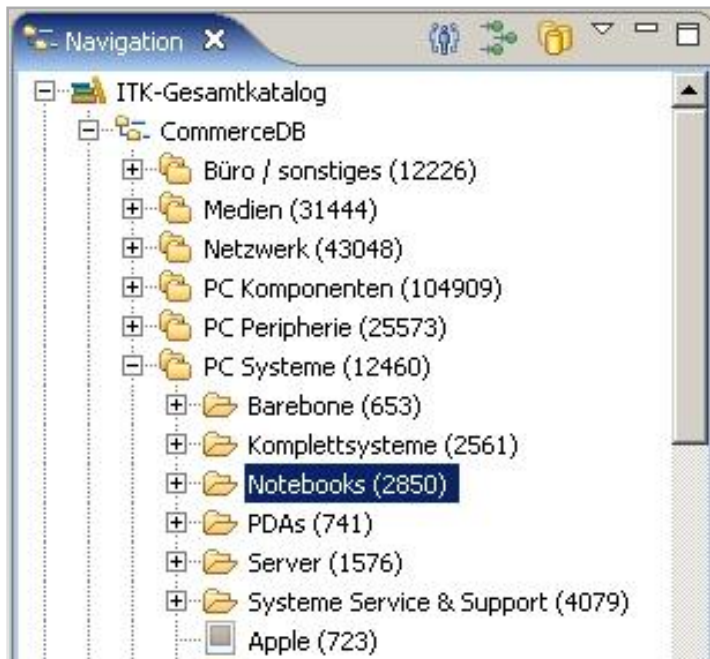
- Festplatte extern USB 250GB
- Samsung Syncmaster
- Logitech MX
- Geforce 8600\* (der Stern matcht alle Wortendungen, z.B. 8600GT und 8600GTS)

**WICHTIG:** Die Suche nach Schlagworten durchsucht auch die vom Lieferanten mitgelieferten Artikelbeschreibungen (siehe „Preislistenzeile“ im Abschnitt „Bezugsquellen“), nicht jedoch die Hauptmerkmale der DCI/Cnet Datenblätter! Sollte nicht ersichtlich sein, wie ein Treffer zu Ihrer Suche passt, prüfen Sie bitte die Einträge der Lieferanten unter „Bezugsquellen“!

## 2.3. Profisuche – Suche nach technischen Merkmalen

Der MarketViewer ermöglicht es Ihnen, Produkte anhand technischer Merkmale zu finden. Hierzu müssen Sie zunächst die entsprechende Kategorie in der Navigation auswählen.

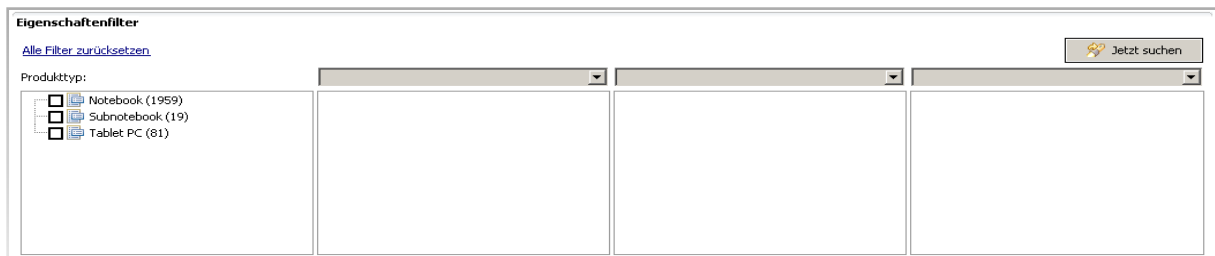
**WICHTIG:** Wir empfehlen die Verwendung der Klassifizierung CommerceDB oder CommerceDB nach Produkttyp!



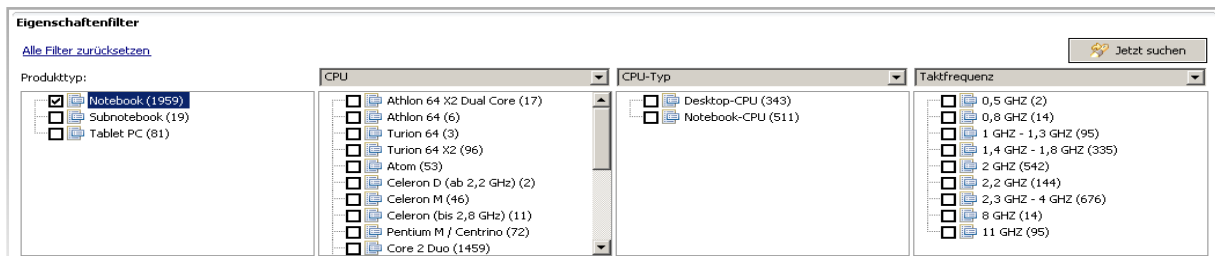
Als nächstes wechseln Sie über den Reiter „Profisuche“ (unterhalb des Suchfensters) in die Maske der Merkmalsuche.



Vergewissern Sie sich, dass das normale Suchfeld leer ist, da dieses sonst mit berücksichtigt wird für die Suche (es sei denn, Sie wünschen dies). Unterhalb der Such-Box sehen Sie nun 4 „Boxen“.

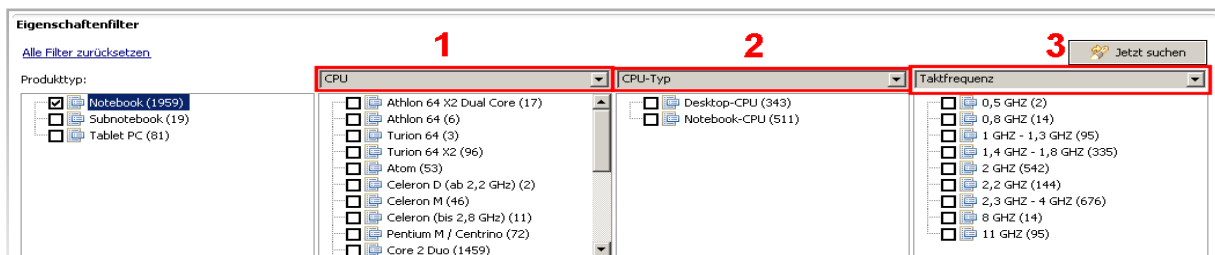


Sollte die erste Box leer sein, vergewissern Sie sich, dass Sie eine Kategorie ausgewählt haben! Wählen Sie in der ersten Box den entsprechenden Produkttyp. Anschließend werden Ihnen die ersten Filtermöglichkeiten angezeigt.



Die Boxen 2-4 zeigen Ihnen nun drei Filtermöglichkeiten zu dem gewählten Produkttyp.

**WICHTIG:** Dies sind nur die ersten 3 Filtermöglichkeiten, Sie können aus vielen weiteren Filtern wählen. Diese Filter können Sie durch die Pull Down-Menüs oberhalb der Boxen 1-3 wählen.



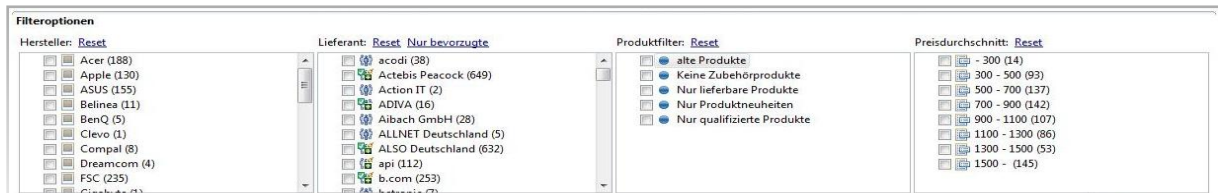
Nachdem Sie Ihre Filter in den Pull Down-Menüs gewählt haben, können Sie durch Setzen eines Hakens eine oder mehrere Ausprägungen wählen. Sie können somit exakt eine Ausprägung (z.B. Bildschirmdiagonale 17"), mehrere Ausprägungen (15" oder 17") oder eine Spanne (alle Display-größen über 15" anhaken). Wenn Sie in einem Feld gar keinen Haken setzen, wird dieses Merkmal für die Suche nicht berücksichtigt. Sie müssen nicht alle 3 Merkmale wählen um eine Suche durch-führen zu können, oft ist es sinnvoller nur die wichtigsten Merkmale zu setzen.

Unterschiedliche Merkmale werden mit „UND“ verknüpft, zum Beispiel (15" ODER 17") UND Core 2 Duo CPU.

Hinter jedem Merkmal steht in Klammern die Zahl der Produkte, welche dieses Merkmal aufweisen. Diese Zahl wird nicht „live“ berechnet wenn Sie ein weiteres Merkmal anwählen (dieses Feature ist für die kommende MarketViewer Version geplant).

**WICHTIG:** Bitte beachten Sie, wenn Sie Merkmale wählen, welche nur für eine kleine Zahl von Artikeln gelten, sollten Sie ggf. keine weiteren Einschränkungen vornehmen, da Sie sonst keine Ergebnisse erhalten. Sollten die Suche keine Treffer erzielen, wechseln Sie zurück in die Profisuchen-Maske und entfernen Sie einen (oder mehrere) Filter.

Wenn Sie etwas nach unten scrollen finden Sie vier weitere Boxen mit weiteren Filtermöglichkeiten.



In der ersten Box können Sie die Hersteller einschränken, die für Ihre Suche in Frage kommen. Keine Auswahl bedeutet, alle Hersteller kommen in Frage.

In der zweiten Box können Sie die Lieferanten wählen, deren Produkte in Frage kommen. Sie können die Suche so konfigurieren, dass nur Produkte gefunden werden können, welche sich im Sortiment der von Ihnen gewählten Lieferanten befinden. Über der zweiten Box finden Sie den Schriftzug „Nur bevorzugte“ womit Sie mit einem Klick alle Lieferanten markieren können, welche Sie als „Bevorzugte Lieferanten“ gewählt haben (Sie können dies über den Punkt „Verwaltung“ und „Bevorzugte Distributoren“ jederzeit einsehen und ändern).

In der dritten Box können Sie diverse Filter wie z.B. „nur verfügbare Produkte“ setzen. Hervorzuheben ist hier der Punkt „alte Produkte“. Wenn Sie diesen Punkt wählen, können auch Produkte gefunden werden, die nicht mehr am Markt zu beziehen sind, aber dennoch in unserer Datenbank vorhanden sind (End of Life, Altprodukte).

In der vierten Box können Sie eine Preisspanne vorgeben.

**WICHTIG:** Dieses Feature ist experimentell und liefert derzeit nicht bei jeder Kategorie sinnvolle Werte. Es werden dabei Durchschnittspreise für die Preisspannen herangezogen, da Ihre individuellen HEKs nicht berücksichtigt werden können, sodass an den Rändern der Spanne Produkte fehlen oder unerwartet auftauchen können. Alternative für kleine Ergebnisanzahl: Suchen Sie ohne Preisspanne und sortieren Sie das Suchergebnis anschließend nach dem Preis.

### 3. Suchergebnisse

Hersteller	Bild	PDF	Produktbezeichnung	Kurzinfo	Kalkulation	HEK ab	Verfügbar...	Bezugs...	Herst.-Artikelnr.	EAN	Proz
Acer			Extensa 5220-301G12_Linux - C 560 ...	DVD±RW (±R DL) / DVD-RAM, G...	327,35 €	294,91 €		18	LX.EB70C.069	4712842244974	Notb
Acer			Extensa 5620-6A2G16_VB - Core 2 D...	RAM 2 GB Festplatte 160 GB, DV...	515,04 €	464,00 €		21	LX.E530Z.402	4712842244981	Notb
Acer			Extensa 5620-6A2G16_VHP - Core 2 ...	RAM 2 GB Festplatte 160 GB, DV...	441,68 €	397,91 €		15	LX.E530X.333	4712842244998	Notb
Acer			Extensa 5620Z-4A2G16 - Pentium Du...	DVD±RW (±R DL) / DVD-RAM, G...	417,68 €	376,29 €		8	LX.EAPOY.001	4712842245001	Notb
Acer			Extensa 5630-582G16N_VB - Core 2 ...	DVD±RW (±R DL) / DVD-RAM, G...	545,19 €	491,16 €		16	LX.EAU0Z.052	4712842320555	Notb
Acer			Extensa 5630-582G16N_VHP - Core 2...	DVD±RW (±R DL) / DVD-RAM, G...	496,76 €	446,36 €		17	LX.EAU0X.039	4712842320586	Notb
Acer			Extensa 5630Z-322G16N_VHB - Penti...	DVD±RW (±R DL) / DVD-RAM, G...	412,45 €	369,34 €		18	LX.EB70Y.004	4712842320593	Notb
Acer			Extensa 5630Z-322G16_VB - Pentiu...	DVD±RW (±R DL) / DVD-RAM, G...	433,70 €	390,72 €		24	LX.EB70Z.051	4712842273295	Notb
Acer			Extensa 7630G-582G25N - Core 2 Du...	DVD±RW (±R DL) / DVD-RAM, GF...	658,23 €	588,06 €		19	LX.EAX0X.122	4712842319979	Notb
Acer			Extensa 7630Z-322G25N - Pentium D...	DVD±RW (±R DL) / DVD-RAM, G...	0,00 €	544,08 €		17	LX.EBD0Z.001	4712842321583	Notb
Acer			Extensa5220-301G16 CEL M575 Vista...	Celeron M, 2 GHz, 160 GB, 1.024...	367,74 €	331,30 €		19	LX.EBA0Y.094	4712842320609	Notb
Acer			Extensa5230-571G16 CEL M560 2000...	Celeron M, 2 GHz, 160 GB, 1.024...	372,96 €	336,00 €		15	LX.EBA0C.010	4712842322214	Notb

Nachdem Sie Ihre Suche durchgeführt haben (gleichgültig nach welcher Methode), zeigt Ihnen der MarketViewer die gefundenen Treffer an. Sollte die Zahl der Treffer zu groß (die Suche also zu ungenau) gewesen sein, stellt der MarketViewer keine Ergebnisse dar und Sie müssen Ihre Suche zunächst weiter verfeinern oder neu gestalten.

Unterhalb der Suchzeile sehen Sie Informationen zur ausgeführten Suche. Sie können dort Suchkriterien per Mausklick entfernen oder bekommen einen Link angeboten, mit dem Sie die Suche erneut – aber erweitert oder eingeschränkt - ausführen können, je nachdem, ob zu viele oder zu wenige Ergebnisse erzielt wurden.


Sie erhalten zu jedem Treffer bereits einige Informationen wie den Hersteller, ein Bild (halten Sie die Maus über das Vorschaubild um es größer zu sehen, evtl. müssen Sie den Artikel vorher markieren), den Produktbezeichner, den günstigsten HEK, die Verfügbarkeit in Form eines Balkens. Die Länge des Balkens stellt die Zahl der Bezugsquellen dar, der Anteil Grün zeigt Lieferanten, die das Produkt auf Lager haben, Gelb steht für auftragsbezogen oder im Zulauf (mit Angabe eines Liefertermins) und Rot steht für nicht lieferbar.

## 4. Bezugsquellen

Lieferant	Dist.-Artikelnummer	N	I	Preis netto	Lager	Status	Preis vom	Preislistentext
ALSO Deutschland individuell	5541702G			689,80 €	48	auf Lager	08.12.08 13:52:20	Acer TravelMate 7730-6B2G16N T
COS individuell	20114265			690,39 €	31	auf Lager	08.12.08 13:52:26	ACER TM7730-6B2G16N C2D 2,0GHz
Actebis Peacock individuell	1424695			696,20 €	78	auf Lager	08.12.08 03:24:00	ACER TravelMate7730-6B2G16N 1
Tech Data individuell	1606972		i	698,27 €	59	auf Lager	08.12.08 13:52:21	Acer TM 7730-6B2G16N/TS870 2G
pilot	52080			699,00 €	10	auf Lager	07.12.08 21:42:48	Acer NB TM7730-6B2G16N 17/2GE
KOSATEC	840182			699,00 €		auf Lager	07.12.08 21:08:43	Acer Computer GmbH Acer Travell
Wippermann	03.3514			699,00 €	2	auf Lager	06.12.08 04:23:56	Acer TravelMate 7730-6B2G16N V
Computer Laser Systeme	ACE-LX.TQ40Z.002			699,00 €		im Zulauf	07.12.08 21:52:53	Acer TM 7730G-6B2G16N, VB/XP, T58
Multitronic Vertrieb	180940		i	699,00 €	41	auf Lager	07.12.08 22:02:54	Acer TM 7730-6B2G16N 17"/T587
Ingram Micro individuell	865M176			699,00 €	120	auf Lager	07.12.08 02:17:17	Acer TravelMate 7730-6B2G16N, i
everIT	LX.TQ40Z.002			699,40 €		auf Lager	08.12.08 06:43:04	Acer TravelMate 7730-6B2G16N - Coi
Wave	PN4CAQ			701,10 €		im Zulauf	08.12.08 11:48:10	Acer TravelMate 7730-6B2G16N (
b.com individuell	NOT0046118			702,20 €	18	auf Lager	08.12.08 13:52:20	Acer NB TM 7730-6B2G16N C2D 2
Maxcom	PN4CAQ			Login erforderlich...		im Zulauf	08.12.08 11:37:44	Acer TravelMate 7730-6B2G16N Wind

Sobald Sie einen Artikel aus den Suchergebnissen ausgewählt haben, zeigt Ihnen der MarketViewer im Bereich „Bezugsquellen“ alle zum Produkt verfügbaren Lieferanten. Sie erhalten unter anderem folgende Informationen:

- Name des Lieferanten (gefolgt vom Namen des eingerichteten Kontos)
- Die jeweilige Lieferanten-Artikelnummer
- In der Spalte „N“ finden Sie Warnhinweise (gelbes Ausrufezeichen). Halten Sie die Maus über das Symbol für weitere Hinweise.
- In der Spalte „I“ finden Sie zusätzliche Informationen des Lieferanten. Halten Sie die Maus über das Symbol für weitere Hinweise.

**WICHTIG:** Sollten Sie in dieser Spalte dieses Warnsymbol  sehen, beachten Sie bitte die Hinweise die erscheinen, wenn Sie mit der Maus über das Symbol fahren und prüfen Sie ggf. die Spalten „Zustand“ und „Preislistentext“ ob es sich wirklich um das gewünschte Produkt handelt. Sollte dieses Symbol auf eine schlechte Zuordnungs-Qualität hinweisen, kann ITscope nicht gewährleisten, dass das Produkt der Beschreibung des DCI Datenblattes entspricht. Bitte melden Sie fehlerhaft zugeordnete Produkte per Rechtsklick - „Falsche Zuordnung melden“.

- In der Spalte „Preis netto“ finden Sie den EK Preis. Je nach Lieferant und eingerichtetem Konto kann es sich hierbei um einen Standardpreis, den Preis aus Ihrer individuellen Preisliste oder um einen individuellen Echtzeitpreis handeln.

**WICHTIG:** Bei einigen Lieferanten ist es erforderlich, dass Sie ein Lieferantenkonto einrichten, bevor Sie einen/Ihren Preis sehen können. Sie erkennen dies an der Meldung „Login erforderlich. Informationen zu Lieferantenkonten finden Sie unter:

[www.itscope.de/lieferanten](http://www.itscope.de/lieferanten)

- Wenn der Lieferant dies erlaubt zeigen wir Ihnen die aktuellen Lagerbestände an. Zusätzlich (alternativ) sehen Sie den Lagerstatus.

- Die Spalte „Preis vom“ zeigt Datum und Uhrzeit der letzten Preisaktualisierung.

**WICHTIG:** Bitte beachten Sie das die Art der Anbindung sowie das Aktualisierungsintervall von Lieferant zu Lieferant verschieden sind. Veraltete Preise werden kursiv dargestellt! Diese Informationen stellen die aktuellsten Daten dar, die ITscope technisch zur Verfügung stehen. Wir können jedoch keinerlei Garantie auf deren Korrektheit gewähren.

- In der Spalte „Preislistentext“ finden Sie die vom Lieferanten mitgelieferte Beschreibung des angebotenen Produkts. Bei der Suche nach Schlagwörtern wird diese mit durchsucht.

**WICHTIG:** Sollte ein Lieferant deutlich billiger sein als alle anderen (oder als Sie es vom Produkt erwartet hätten), prüfen Sie unbedingt diese Spalte! Evtl. hat der Lieferant eine falsche Artikelnummer angegeben (und somit wird Ihnen ein falsche Bezeichner / Datenblatt angezeigt), aber hat in seinem Preislisteneintrag den korrekten Artikel beschrieben!

- Legende der Symbole vor dem Lieferanten:



- Das weiße Plus auf grünem Grund zeigt, dass hier eine Preisliste eingelesen werden kann (nicht zwingend eine individuelle Liste).



- Die Kette zeigt an, dass individuelle Preise über eine Kunden-Preisliste und/oder Echtzeit-Schnittstelle verfügbar sind.

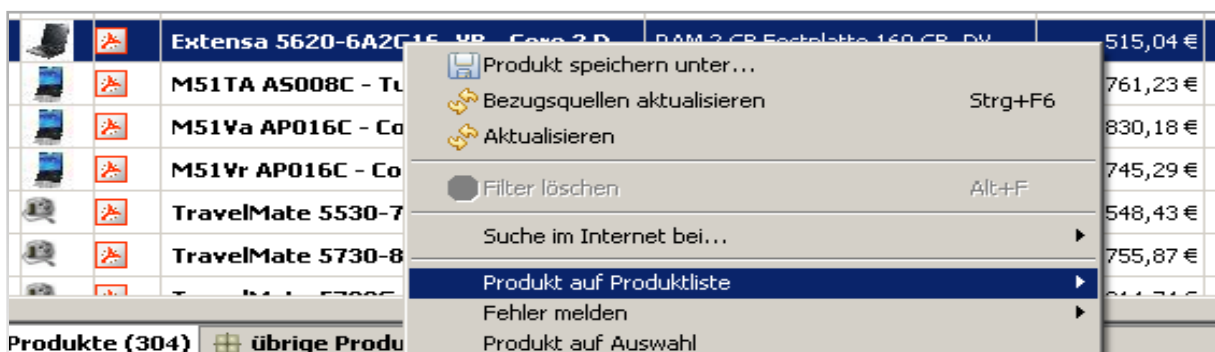


- Der weiße Haken auf grünem Grund bedeutet, dass dieser Lieferant von Ihnen als „bevorzugter Lieferant“ gewählt wurde.

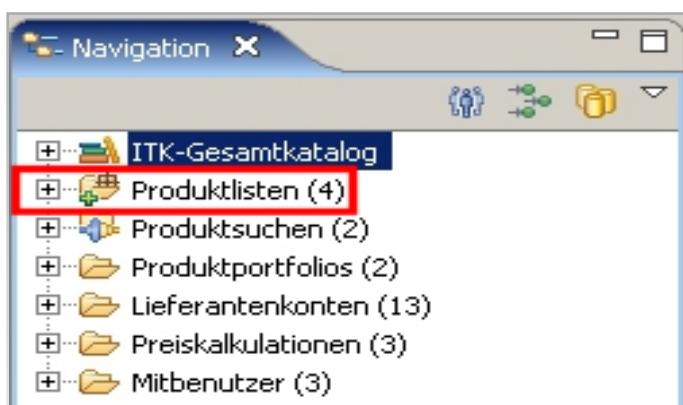
## 5. Weitere Funktionen

### 5.1. Produktlisten

Wenn Sie im MarketViewer ein interessantes Produkt oder ein Produkt, das Sie häufig benötigen, gefunden haben, oder gerade einen Warenkorb (z.B. für ein Projekt) zusammenstellen können Sie diese Produkte auf eine Art Merkzettel oder Favoriten - auf eine Produktliste setzen. Hierzu klicken Sie mit rechts auf das gewünschte Produkt in der Suchergebnismenge und wählen im Kontextmenü den Punkt „Produkt auf Produktliste“.



Sie haben dort die Möglichkeit, das Produkt einer bereits bestehenden Liste zuzuordnen oder eine neue Liste zu erzeugen. Ihre erstellten Produktlisten finden Sie in der Navigation unter dem Punkt „Produktlisten“.



Produktlisten eignen sich auch gut, um einzeln ausgewählte Produkte gesammelt einem Shop- oder Warenwirtschaftsexport hinzuzufügen oder eine Ausschlussliste zu definieren.

## 5.2. Preiskalkulation

Die Preiskalkulation des ITscope MarketViewers ermöglicht es Ihnen, für jedes Produkt automatisch die Auswahl eines Lieferanten zu treffen und auf Basis der Warengruppe und der Preisdimension einen VK-Preis zu errechnen. In einem konkreten Beispiel könnte dies bedeuten:

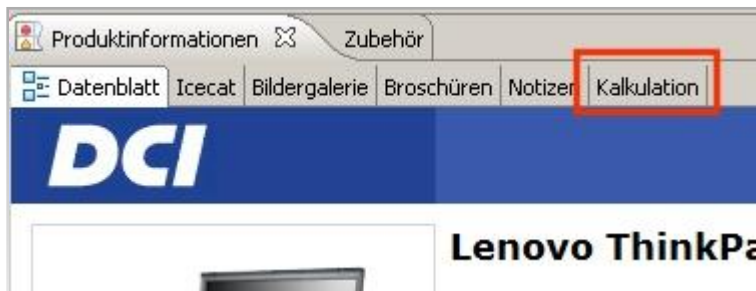
- Als Lieferant wurde XY ausgewählt, da er aus der von Ihnen vorgegebenen Auswahl an Lieferanten der günstigste ist, der das Produkt vorrätig hat.
- Da es sich bei dem Produkt um einen Monitor handelt, wird die Preisregel für Monitore angewendet.
- Da der EK des Produkts beim gewählten Lieferanten zwischen 100 und 200€ rangiert, wird der für diese Preisspanne festgelegte Aufschlag von 7% und 5€ absolut berechnet.
- Es werden 19% MwSt. aufgeschlagen und der Preis wird gerundet.

Beim Erstellen Ihrer Preisregeln empfiehlt ITscope folgendes Vorgehen:

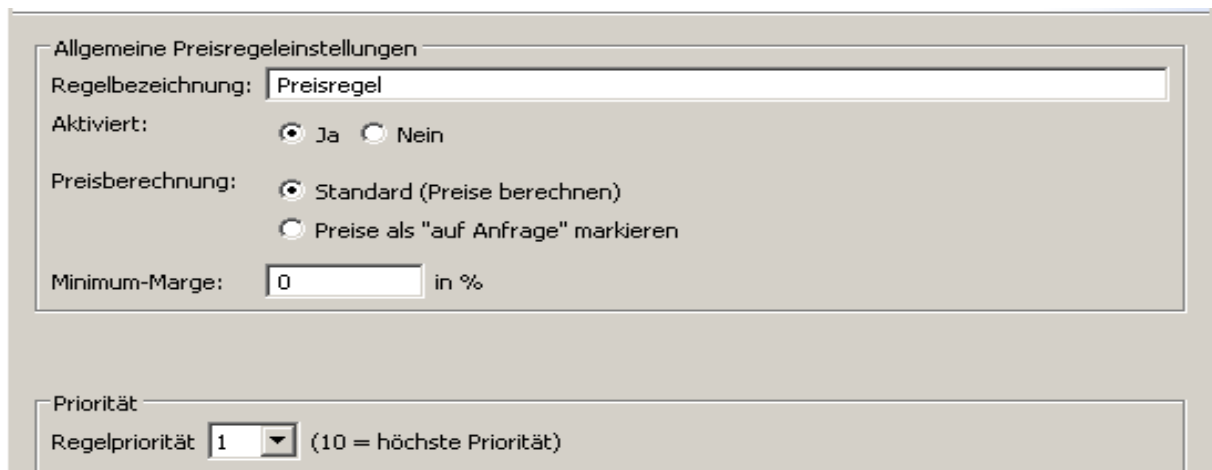
- Sie erzeugen eine **Basis-Preisregel**, mit welcher zunächst (theoretisch) alle Produkte kalkuliert werden (auf alle Warengruppen anwendbar), die eine **niedrige Priorität** hat. Diese Regel sollte eine solide Aufschlags-Kalkulation enthalten, die sich auf möglichst viele Produkte anwenden lässt. Diese Regel dient zukünftig als Fallback bzw. Sicherheits-Regel, wenn für ein Produkt einer bestimmten Warengruppe keine spezielle Regel erstellt wurde.
- Im nächsten Schritt prüfen Sie auf welche Warengruppen diese Kalkulation nicht anwendbar ist, weil z.B. die Margen hier anders sind oder der Aufschlag beispielsweise absolut statt prozentual berechnet werden soll. Für diese **Warengruppen** werden nun **eigene Preisregeln** erstellt, welche nur auf die gewählte Warengruppe anzuwenden sind und eine **höhere Priorität** haben. Alle speziellen Regeln können jedoch die gleiche, höhere Priorität haben.

Die folgenden Schritte beschreiben das Erstellen einer Preisregel.

## I. Anlegen einer neuen Preisregel



## 2. Name der Regel, Priorität der Regel und Minimum-Margen-Prüfung



The screenshot shows the 'Allgemeine Preisregeleinstellungen' dialog box. It has two sections: 'Allgemeine Preisregeleinstellungen' and 'Priorität'. In the 'Allgemeine Preisregeleinstellungen' section, there is a text field for 'Regelbezeichnung' with the value 'Preisregel'. Below it, there are two radio buttons for 'Aktiviert': 'Ja' (selected) and 'Nein'. Below that, there are two radio buttons for 'Preisberechnung': 'Standard (Preise berechnen)' (selected) and 'Preise als "auf Anfrage" markieren'. Below that, there is a text field for 'Minimum-Marge' with the value '0' and the unit 'in %'. In the 'Priorität' section, there is a dropdown menu for 'Regelpriorität' with the value '1' and the text '(10 = höchste Priorität)'.

Der Name der Regel sollte markant deren Funktion (abgedeckte Warengruppen und Einsatzzweck) widerspiegeln, z.B. „Notebooks für Webshop“. Die Minimum-Marge stellt eine **Sicherheitsprüfung am Ende der Aufschlags-Berechnung** dar, ob die gewählte festgelegte Minimum-Marge erreicht wurde, was z.B. bei absoluten Preisaufschlägen oder nach Rundung nicht immer der Fall sein muss.

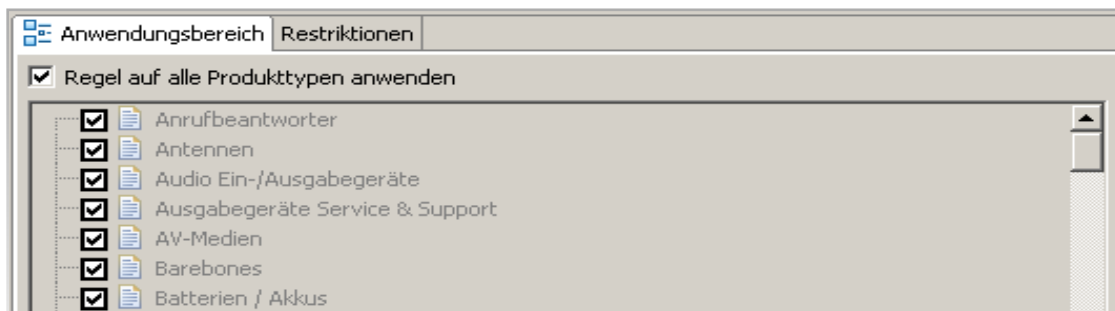
Besonders wichtig ist jedoch die Priorität der Regel, da diese für den MarketViewer das wichtigste Entscheidungskriterium bei der Auswahl der Regel ist. Der MarketViewer geht dabei wie folgt vor:

Er beginnt bei der Preisregel mit der höchsten Priorität und versucht diese auf das Produkt anzuwenden. Sollte die Regel auf die entsprechende Warengruppe des Produkts anwendbar sein, wird diese berechnet und der Prozess ist abgeschlossen. Sollte die Preisregel nicht für die entsprechende Warengruppe anwendbar sein, wenn z.B. die Regel nur für Drucker gilt, es sich aber um einen PDA handelt, dann verwirft der MarketViewer die Regel und prüft alle weiteren Regeln auf der selben Prioritätsstufe und dann auf den niedrigeren Prioritätsstufen. Er arbeitet sich von 10 abwärts bis auf Stufe 1.

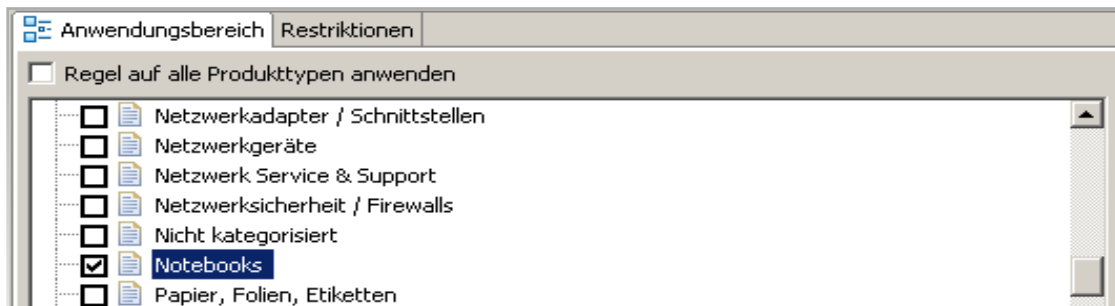
Um zu vermeiden, dass gar keine Regel gefunden wird, die sich auf ein Produkt anwenden lässt, sollte es in jedem Fall eine Regel geben die für alle Warengruppen gültig ist, jedoch eine sehr niedrige bzw. die niedrigste Priorität hat.

### 3. Anwendungsbereich der Regel / Auswahl der Warengruppen

Eine Regel kann entweder für alle Warengruppen gültig sein (Basisregel),



oder nur für eine oder mehrere ausgewählte Warengruppen.



**WICHTIG:** Der Reiter „Restriktionen“ sollte nur nach Einweisung und Rücksprache mit ITscope verwendet werden!

Ausblick: Derzeit ist eine Aufschlags-Berechnung auf Basis der Lieferanten oder Hersteller noch nicht möglich. Dies wird jedoch, zusammen mit vielen weiteren Features, in dem kommenden MarketViewer 3 möglich sein. Wünsche und Anregen zur Preiskalkulation richten Sie bitte an [support@itscope.de](mailto:support@itscope.de).

#### 4. Wahl des Lieferanten / Ausgangspreises

**Ausgangspreis**

**Wichtiger Hinweis: Die Kalkulationsgrundlage für den Export muß im Datenprofil eingestellt werden, nicht hier!**

---

Kalkulationsgrundlage

- Alle Lieferanten
- eigene Lieferanten
- bevorzugte Lieferanten
- einzelner Lieferant

(mit Accounts) Auswählen...

Lieferanteneinschränkung

Preisauswahl-Modus

- Niedrigster Preis
- Durchschnittspreis

---

**Preisausschließungen**

- Veraltete Preise ausschließen (OBSOLETE)
- Nicht verfügbare Quellen ausschließen (INSTOCK)
- Fallback auf nicht verfügbare Quellen, sofern INSTOCK nicht möglich (FALLBACK)

**WICHTIG:** Die oben angezeigte Auswahl der Kalkulationsgrundlage wird nur für die lokale Darstellung des Preises im MarketViewer berücksichtigt! Um dieselbe Berechnung wie in eventuellen Exporten darzustellen, wählen Sie hier die Option „bevorzugte Lieferanten“. Drücken Sie den „Auswählen...“ Knopf und selektieren Sie die selben Lieferanten, die auch für Ihren Export verwendet werden! Beachten Sie, dass Sie bei einer Änderung des Exports hinsichtlich der Lieferanten auch die Liste der Lieferanten hier in der Preiskalkulation anpassen müssen!

Ausblick: Im MarketViewer 3 wird dieser Punkt komplett überarbeitet und stark vereinfacht werden.

Im Abschnitt Preisausschließungen können Sie folgende drei Optionen wählen:

- „Veraltete Preise ausschließen“ verhindert, dass die Preise eines Lieferanten für die Kalkulation verwendet werden, wenn diese nicht im üblichen Rhythmus geliefert wurden.

**WICHTIG:** Der Zeitpunkt, ab dem Preise als veraltet gelten, ist von Lieferant zu Lieferant unterschiedlich und hängt vom üblichen Aktualisierungszyklus des Lieferanten ab. Erhalten wir von einem Lieferanten stündlich neue Preise, gelten diese schneller als veraltet als die Preise eines Lieferanten, die wir nur täglich erhalten.

- „Nicht verfügbare Quellen ausschließen“ hat zur Folge, dass nur Lieferanten als Kalkulationsgrundlage verwendet werden, welche das entsprechende Produkt aktuell (nach den ITscope vorliegenden Informationen) auf Lager haben.

**WICHTIG:** Wenn Sie Echtzeitinformationen im MarketViewer aktiviert haben, kann es sein, dass diese aktueller sind als die für den Export verwendeten Preislisten-Informationen und ein Lieferant, der nach seiner Preisliste noch als „verfügbar“ gewertet wird, bei einem Echtzeit-Check als „nicht verfügbar“ aktualisiert wird. Somit wird dieser Lieferant im MarketViewer bereits nicht mehr als Bezugsquelle in Frage kommen, aber für den Export. Um die Folgen solcher Abweichungen zu vermeiden, bietet ITscope die Möglichkeit, Echtzeitbestandsabfragen in Ihren Onlineshop zu einzubinden.

Wenn Sie weitere Informationen wünschen, kontaktieren Sie bitte unseren Vertrieb.

- „Fallback auf nicht verfügbare Quellen“ regelt das Verhalten des MarketViewers, sollte kein Lieferant ein bestimmtes Produkt vorrätig haben.

**WICHTIG:** Der Einsatz dieser Option sollte wohl überlegt sein! Wenn die Option deaktiviert wird, werden nicht verfügbare Produkte mit einem VK = 0,00€ kalkuliert und werden dadurch in den meisten Fällen aus dem Export gefiltert. Bei Aktivierung der Option werden Preise ggf. auf Basis nicht verfügbarer Lieferanten kalkuliert. Die Preise nicht verfügbarer Waren entsprechen nicht immer dem Preis, zu dem das Produkt bei Wareneingang tatsächlich verkauft wird. Zudem kann nicht gewährleistet werden, dass ein erneuter Wareneingang stattfindet!

## 5. Festlegen des Preistrasters

Preistraster erstellen (Kalkulationsbereiche)			
Ausgangspreis von	Ausgangspreis bis	Löschen	
>= 0,00 €	< unbegrenzt	✘	

Sie können sowohl bei der Basisregel als auch für jede Warengruppe ein Preistraster definieren, also die Größenordnungen festlegen, für die Sie später verschiedene Aufschläge festlegen wollen. Klicken Sie hierzu in das Feld „< Unbegrenzt“ und geben Sie die Obergrenze des ersten Abschnitts fest, z.B. von 0€ bis 50€ oder von 0€ bis 100€. Der erste Abschnitt beginnt immer mit 0€.

Ausgangspreis von	Ausgangspreis bis	Löschen	
>= 0,00 €	< 25,00 €	✕	
>= 25,00 €	< 100,00 €	✕	
>= 100,00 €	< 250,00 €	✕	
>= 250,00 €	< unbegrenzt	✕	

Je mehr Abschnitte Sie wählen, desto feiner können Sie Ihre Aufschläge abstufen.

## 6. Festlegen der Aufschläge

<input checked="" type="radio"/> Addiere zu Einkaufspreis <input type="radio"/> Subtrahiere von Endpreis			
Ausgangspreis ...	Ausgangspreis bis	prozentualer Aufsc...	absoluter Aufschlag
>= 0,00 €	< 25,00 €	+ 0 %	+ 5,00 €
>= 25,00 €	< 100,00 €	+ 15 %	+ 2,00 €
>= 100,00 €	< 250,00 €	+ 10 %	+ 0,00 €
>= 250,00 €	< unbegrenzt	+ 8 %	+ 0,00 €

In diesem Abschnitt können Sie für die eben definierten Preisraster die verschiedenen Aufschläge festlegen. Sie haben hierbei die Wahl zwischen prozentualen Aufschlägen (+7% Aufschlag), absoluten Aufschlägen (+4€ Aufschlag) oder einer Kombination aus beidem (+10% und zusätzlich +2€ absolut). Bitte beachten Sie bei der Verwendung von absoluten Aufschlägen, dass am Ende der Kalkulation immer die in Schritt I gewählte Mindestmarge angewandt wird und somit der tatsächliche Aufschlag vom hier angegeben abweichen kann.

Hinweis: Abschläge z.B. zur Berücksichtigung von WKZs sind ab dem MarketViewer 3 möglich oder durch individuelle Anpassung von ITscope.

## 7. Rundung und Steuer

The screenshot shows two configuration panels. The top panel, titled 'Rundung', has a checked checkbox 'Endpreise runden'. Below it, the text 'gerundet werden Preise größer als' is followed by a text input field containing '100' and the word 'Euro'. Below that, 'Rundungstoleranz' is followed by a text input field containing '0,5' and the word 'Euro'. The bottom panel, titled 'Umsatzsteuer', has three radio button options: 'Standard-Mehrwertsteuersatz (19%)' (which is selected), 'MwSt deaktivieren', and 'MwSt-Satz manuell wählen'. The third option is followed by a dropdown menu and a '%' symbol.

Im Bereich „Rundung“ können Sie den Verkaufspreis festlegen, ab dem der Betrag gerundet werden soll.

**WICHTIG:** Die Rundungstoleranz bezeichnet nicht einfach die Endung des Preises, z.B. x,95€ oder x,99€, sondern durch was der Betrag teilbar sein soll. So kann bei einer Toleranz von 0,5€ ein Betrag der auf x,5€ endet oder ein glatter Euro Betrag gerundet werden. Sollten Sie Marketingpreise wünschen, so empfehlen wir die Rundung auf glatte Eurobeträge, Toleranz auf 1. Sie können später im Exportprofil der Daten von jedem Preis einen fixen Betrag abziehen, z.B. 1 oder 5 Cent, um die gewünschten Preise zu erhalten.

Im Bereich Umsatzsteuer können Sie den Aufschlag der Umsatzsteuer (19%) aktivieren oder deaktivieren oder einen anderen Steuersatz wählen, z.B. für Österreich.

**WICHTIG:** Sie sollten Ihre erstellten Preisregeln auf jeden Fall komplett durchprüfen und deren Funktionalität anhand von Beispielen testen, bevor Sie diese für einen produktiven Einsatz verwenden oder wenn Sie Änderungen vorgenommen haben. Fehlerhafte Einstellungen oder Unachtsamkeit können in einem produktiven Onlineshop zu Stornierungen und unzufriedenen Kunden führen!

Empfohlene Vorgehensweise: Wählen Sie einzelne Produkte aus, speichern Sie mit der Funktion „Produkt speichern unter“, wählen Sie Ihr Datenprofil, in der die Preiskalkulation verwendet wird, und prüfen Sie das Ergebnis.

### 5.3. Mitbenutzerverwaltung

Über den Punkt „Verwaltung“ gelangen Sie zum Menü für die „Mitbenutzer“. Dieses steht Ihnen ab der Expert Version des MarketViewers zur Verfügung. Durch die Anlage von Mitbenutzern ist es möglich, Benutzern oder Benutzergruppen verschiedene Passwörter zuzuweisen und deren Rechte einzuschränken (z.B. das Anlegen oder Verändern von Lieferantenkonten zu untersagen).

Ausblick: Im MarketViewer 3 wird dieser Punkt stark erweitert werden, um z.B. Benutzerrollen anzulegen, welche keine EKs oder nur kalkulierte VK Preise einsehen können.

## 6. Datenexporte

### 6.1. Möglichkeiten des Exports

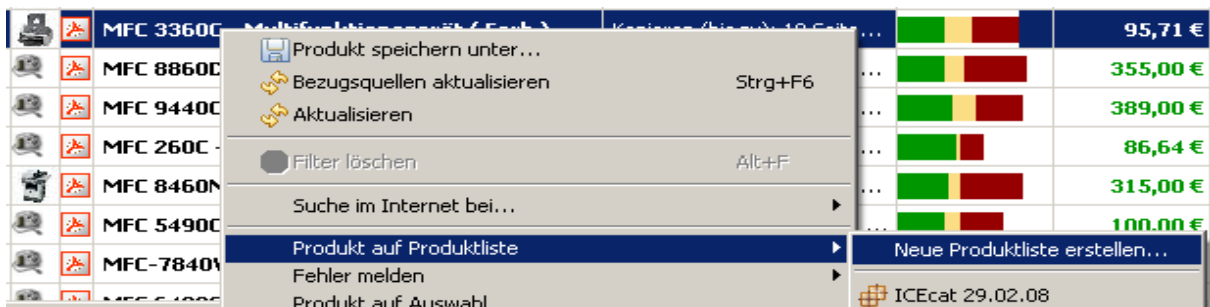
Ab der Integration Edition des MarketViewers ist es möglich, die im MarketViewer dargestellten Informationen für verschiedene Anwendungszwecke und in verschiedene Formate zu exportieren. Sie können beispielsweise die Produkthanlage/-pflege in Ihrer Warenwirtschaft oder das Befüllen und Aktualisieren Ihres Onlineshops automatisieren. Hierdurch lassen sich nicht nur viel Zeit und die üblichen Fehler händischer Artikelanlage vermeiden, sondern auch viel detailliertere Ergebnisse erreichen. So können Artikel in Ihrer Warenwirtschaft mit sämtlichen Bezugsquellen, Zubehörreferenzen, Bildern und Datenblättern angelegt werden oder Angebote in Ihrem Shop mit stündlich aktuellen Preisen und Lagerbeständen versehen werden.

Bitte beachten Sie, dass Daten Ex- & Importe auch mit dem Einsatz des MarketViewers ein komplexes Thema bleiben. Daher bietet Ihnen ITscope die Durchführung Ihrer Anpassungen durch unsere Experten sowie umfangreiche Support-Pakete zur Betreuung solcher Projekte. Für versierte Nutzer ist es nach einer Einweisung durch ITscope möglich, eigene Exporte zu erzeugen oder vordefinierte Exporte auf die Bedürfnisse anzupassen. Bitte beachten Sie jedoch, dass ITscope auf Grund der Komplexität des Themas hierfür nur bedingt und kostenpflichtig Support anbieten kann.

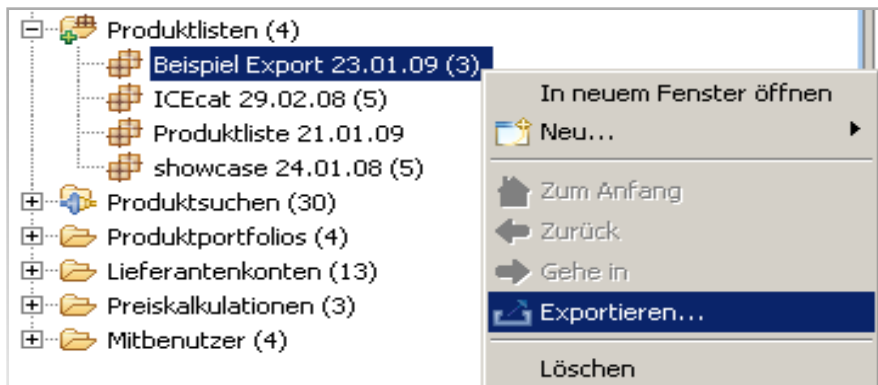
Unser Vertrieb berät Sie gerne zum passenden Vorgehen bei der Datenintegration in Ihre Systeme.

## 6.2. Beispiel für einen einfachen Export

In diesem Beispiel wird beschrieben, wie Sie einen einfachen Export in ein vordefiniertes Format durchführen. Hierzu müssen wir zunächst die zu exportierenden Produkte festlegen. Für größere Mengen an Produkten empfiehlt sich hierfür ein „Produktportfolio“, welches alle Produkte bestimmter Lieferanten aus bestimmten Warengruppen und diverser weiterer Kriterien enthält. Für unser Beispiel wählen wir jedoch lediglich eine „Produktliste“, also eine kleinere handverlesene Auswahl an Produkten.



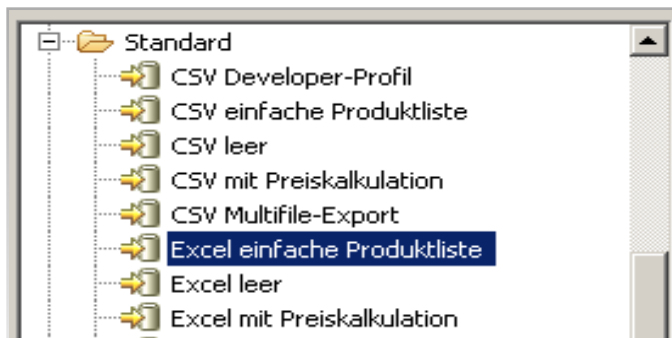
Per Rechtsklick auf ein gefundenes Produkt können Sie dieses auf eine bestehende Produktliste setzen oder eine neue erstellen. Fügen Sie einige Produkte auf Ihre Liste hinzu, achten Sie jedoch darauf (um dieses Beispiel simpel zu halten), nur Produkte aus dem Reiter „Premium Produkte“ zu verwenden.



Im nächsten Schritt wählen Sie die eben erstellte Produktliste aus und wählen per Rechtsklick den Punkt „Exportieren“.



Über den Button „Neues Profil“ gelangen Sie zu einer Liste vordefinierter Formate.



Wählen Sie das Format „Excel einfache Produktliste“. Sie haben die Möglichkeit, auch Exporte in andere Formate zu testen, jedoch empfiehlt ITscope hierbei dringend, auf Grund der Komplexität des Themas, die nötigen Anpassungen von unseren Experten vornehmen zu lassen. Für selbst konfigurierte oder erstellte Exporte kann ITscope keinen Support gewährleisten.

**WICHTIG:** Die vorhandenen vordefinierten Formate (z.B. für XT:Commerce) erzeugen ein für das Zielsystem geeignetes Format. Auch wenn wir darum bemüht sind, können wir nicht gewährleisten, dass diese immer dem allerneusten Stand des Zielsystems entsprechen. Wir möchten an dieser Stelle auch nochmals deutlich darauf hinweisen, dass die Integration bzw. der Import der Daten in Ihr Zielsystem teilweise Anpassungen oder eine bestimmte Konfigurationen erfordert. Diese Anpassungen sollten Sie von ITscope oder von ITscope zertifizierten Partnern vornehmen lassen!

Profil	Format	Parameter	Filter
Name des Profils:	Excel einfache Produktliste		
Profil-ID*	a95ee1a4-e93c-11dd-a7cf-c92c1992a51f		
	Flache Produktliste ohne zusätzliche Daten und ohne Preiskalkulation		

An dieser Stelle können über die obigen Reiter Einstellungen und Konfigurationen am Export vorgenommen werden. Für unser Beispiel können Sie jedoch direkt den Button „Speichern“ wählen.

**WICHTIG:** Die Einstellungen am Datenprofil sollten nur von ITscope oder nach Anweisung durch ITscope vorgenommen werden!

Excel einfache Produktliste	Neues Profil
	Profil bearbeiten
	Profil duplizieren
	Profil löschen
ITscope Web Service-Link	
<a href="http://js1.itscope.de:80/csvService?method=productLookup&amp;iwsKey=Ny8Ny8Ny8Ny8">http://js1.itscope.de:80/csvService?method=productLookup&amp;iwsKey=Ny8Ny8Ny8Ny8</a>	
<a href="#">Lassen Sie ITscope Ihr Exportprofil erstellen.</a>	
Exportieren	Abbrechen

Markieren Sie in der Auswahl das Profil „Excel einfache Produktliste“ und drücken Sie den „Exportieren“ Knopf. Sie werden zum Speichern der Datei aufgefordert. Damit haben Sie Ihren Export erfolgreich abgeschlossen.

## 7. Angebotsfunktion

Der MarketViewer bietet Ihnen ab der Expert Version die Möglichkeit bis zu 10 Produkte in eine Angebotsvorlage zu übernehmen und diese dann als HTML oder PDF Dokument an Ihre Kunden und Interessenten zu versenden. ITscope legt den Schwerpunkt der Angebotsfunktion auf zwei Punkte:

- Das Angebot muss sehr schnell und einfach zu erzeugen sein
- Das Angebot soll optisch ansprechend sein

Die Angebotsfunktion soll es Ihnen ermöglichen, dem Kunden eine erste Preis- und Produktinformation zu den besprochenen Artikeln zukommen zu lassen – noch während Sie den Kunden am Telefon haben und ohne die Artikel in der Warenwirtschaft anlegen zu müssen.

Die Angebote sind jedoch nicht zu vergleichen mit dem Angebotswesen einer Warenwirtschaft, welche automatisch archiviert werden und unveränderlich gespeichert werden. Die ITscope-Angebotsfunktion versteht sich als Zwischenschritt, als Ergänzung zum regulären Angebot oder der telefonischen Beratung.

Im MarketViewer ist lediglich eine neutrale Vorlage hinterlegt. Um die Angebotsfunktion effektiv nutzen zu können empfehlen wir, die Angebotsvorlage von ITscope an Ihr Firmendesign anpassen zu lassen. Für Beispiele und Beratung zum Thema steht Ihnen unser Vertrieb gerne zur Verfügung.

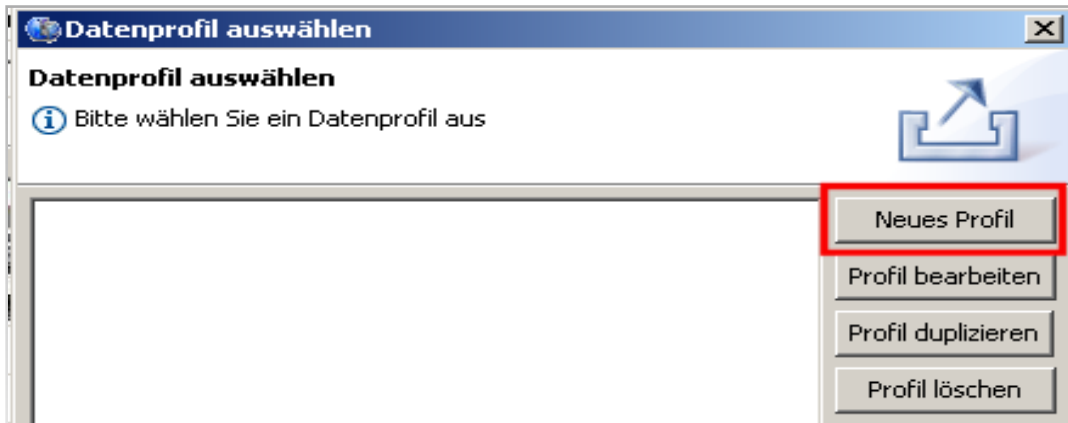
**Ausblick:** Mit dem MarketViewer 3 wird diese Funktion überarbeitet und stark erweitert werden.

## 7.1. Erzeugen eines Angebots

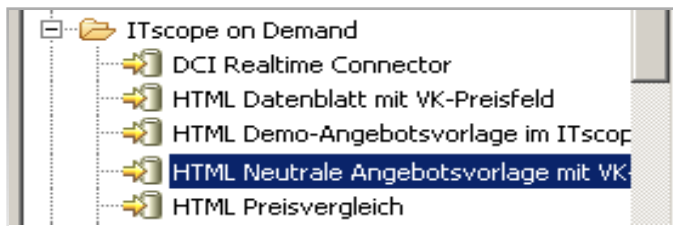
Hier der Ablauf zur Erzeugung eines Angebots anhand eines Beispiels. Suchen Sie nach einem Artikel, den Sie gerne anbieten würden. Achten Sie (für dieses Beispiel) jedoch darauf, einen Premium Artikel zu verwenden.



Wählen Sie per Rechts-Klick auf das Produkts „Produkt speichern unter...“



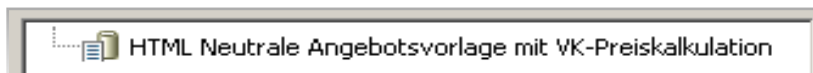
Über den Button „Neues Profil“ gelangen Sie zu einer Liste vordefinierter Formate.



Wählen Sie im Ordner „ITscope on Demand“ das Profil „HTML Neutrale Angebotsvorlage mit VK-Preiskalkulation“ und bestätigen Sie mit „OK“.

Nehmen Sie keine Veränderungen im Datenprofil vor und bestätigen Sie dieses mit „Speichern“.

**WICHTIG:** Diesen Schritt müssen Sie nur einmal ausführen, danach können Sie für alle Angebote das angelegte Profil verwenden.



Wählen Sie das eben erstellte Profil aus der Liste und drücken Sie auf „Exportieren“. Anschließend speichern Sie die Datei.

Sie haben nun die Grundlage des HTML Angebots erstellt. Sie können dieses nur noch mit einem HTML Editor, z.B. mit Microsoft Word (neuere Version), nachbearbeiten, wenn Sie eine persönliche Anrede einfügen oder einen von der im MarketViewer hinterlegten Kalkulation abweichenden Preis verwenden wollen.

**WICHTIG:** Um VK Preise im Angebot zu erhalten muss eine Preiskalkulation im MarketViewer eingerichtet sein!

## 8. Warenkörbe aufteilen / Einkaufskalkulation

Bei Bestellungen mit vielen Positionen kann es schwierig werden, diese sinnvoll (nach Gesamtpreis und Verfügbarkeit) auf seine Lieferanten aufzuteilen. Der MarketViewer unterstützt Sie hierbei mit der „Einkaufskalkulation“. Dieses Werkzeug liefert Ihnen verschiedene Vorschläge, die gewählten Positionen auf Ihre Lieferanten aufzuteilen.

Um eine Einkaufskalkulation durchzuführen, müssen Sie zunächst die gewünschten Produkte auf die „Produktauswahl“, eine Art Zwischenablage, bringen. Hierzu genügt ein Doppelklick auf das gefundene Produkt oder Sie wählen per Rechts-Klick den Punkt „Produkt auf Auswahl“. Sie können auch mehrere Produkte mit Shift (wie in Excel oder dem Windows Explorer) markieren und diese dann alle auf einmal per Rechts-Klick auf die Auswahl setzen.

Im Reiter „Produktauswahl“, am unteren Rand des Such-Fensters, sehen Sie die Zahl der Produkte in der Produktauswahl. Mit einem Klick auf den Reiter gelangen Sie zur Übersicht.

### Produktauswahl: Suche in ITK-Gesamtkatalog

Produkte auf Produktliste Neue Produktliste erstellen... Auf Produktliste Neue Einkaufskalkulation

Hersteller	E.	B...	P.	Produktbezeichner	Menge	Kurzinfo	Verfügbarkeit
Seagate				<b>Barracuda 7200.11 - Festplatte - 500 GB</b>	1	intern, 3.5", SATA-300, 72...	■ ■ ■
Cherry				<b>eVolution STREAM Corded MultiMedia Keyb...</b>	1	105 Tasten, Grau, Deutsch	■ ■ ■
Brother				<b>MFC 7320 - Multifunktion (Faxgerät/Kopier...</b>	1	Laser, Kopieren (bis zu): 1...	■ ■ ■
AVM				<b>FRITZ!Box Fon WLAN 7170 - Wireless Route...</b>	1	DSL, EN, Fast EN, 802.11b...	■ ■ ■
Apple				<b>iPod nano - Digital Player - Flash 8 GB</b>	1	AAC, MP3, Videowiederga...	■ ■ ■
Acer				<b>TravelMate 7730G-843G64N - Core 2 Duo P...</b>	1	RAM 3 GB Festplatte 320 G...	■ ■ ■

Premium-Produkte (0) | übrige Produkte (0) | Profisuche | **Produktauswahl (6)**

Sie haben nun die Möglichkeit, Ihre temporäre Auswahl in einer Produktliste abzuspeichern, um diese später erneut verwenden oder aufrufen zu können. Hierzu wählen Sie im Pull-Down Menü am oberen Rand eine bestehende Produktliste oder den Punkt „Neue Produktliste erstellen...“ und klicken dann auf die Schaltfläche „Auf Produktliste.“

### Einkaufskalkulation

Positionen splitten ? Nur sofort lieferbar

Kalkulationsname	Positionen	Summe Positionen	Summe Spesen	Gesamt
<b>Bestpreis</b>	6	1.321,34 €	15,00 €	1.336,34 €
<b>Bestpreis bevorzugte Distributoren</b>	6	1.365,05 €	10,00 €	1.375,05 €
<b>Bestpreis eigene Lieferanten</b>	6	1.373,89 €	10,00 €	1.383,89 €
<b>Bestpreis Top-Distributoren</b>	6	1.374,89 €	10,00 €	1.384,89 €
<b>JACOB Elektronik</b>	6	1.423,40 €	5,00 €	1.428,40 €
<b>b.com individuell</b>	6	1.428,14 €	5,00 €	1.433,14 €
<b>Ingram Micro individuell</b>	6	1.441,41 €	5,00 €	1.446,41 €
<b>K &amp; M Elektronik</b>	5	425,36 €	5,00 €	430,36 €

Mit der Schaltfläche „Neue Einkaufskalkulation“ beginnt der MarketViewer mit der Berechnung der Vorschläge für Ihre Bestellung.

In der Spalte „Kalkulationsname“ finden Sie die verschiedenen Vorschläge des MarketViewers. Erläuterung:

- **Bestpreis:** Der MarketViewer verteilt die Produkte so auf die verschiedenen Lieferanten, dass der absolute Gesamtbetrag am geringsten ist.
- **Bestpreis bevorzugte Lieferanten:** Der MarketViewer verteilt die Produkte auf die von Ihnen definierten „Bevorzugten Lieferanten“ so dass der geringste Gesamtpreis erzielt wird.
- **Bestpreis eigene Lieferanten:** Der MarketViewer verteilt die Produkte nur auf die Lieferanten, für die ein Lieferantenkonto eingerichtet wurde, und versucht dabei, den geringsten Gesamtpreis zu erzielen.
- **Bestpreis Top Distributoren:** Teilt die Produkte auf die Top-Distributoren auf (von ITscope vordefiniert)
- **Einzelne Lieferanten:** Zeigt den Gesamtpreis für alle bei diesem Lieferanten verfügbaren Produkte aus der gewünschten Liste. Diese Gesamtpreise würden Sie erzielen, wenn Sie den kompletten Warenkorb bei einem einzigen Lieferanten bestellen würden.

In der Spalte Positionen sehen Sie, wie viele der gewählten Produkte bei einem Vorschlag des MarketViewers berücksichtigt werden konnten.

**WICHTIG:** Aktuell setzt der MarketViewer pauschal 5€ Versandkosten je Lieferant an. Mindestbestellwerte und Mindermengenzuschläge sind ebenfalls noch nicht enthalten, jedoch für die kommende Version geplant. Bitte beachten Sie, dass es sich bei der Einkaufskalkulation nur um einen „Vorschlag“ handelt, eine Entscheidungshilfe.

Name	Menge	Preis	Gesamt	Status
Bestpreis eigene Lieferanten	7 Positio...	1.178,89 €	1.193,89 €	
<b>Actebis Peacock individuell</b>	<b>4 / 7</b>	<b>471,11 €</b>	<b>471,11 €</b>	
<input checked="" type="checkbox"/> SEAGATE Barracuda7200.11 500GB HDD	1 / 1	43,91 €	43,91 €	nicht lieferbar
<input checked="" type="checkbox"/> BROTHER DCP9040CN A4 color USB Farbl	1 / 1	293,50 €	293,50 €	im Zulauf
<input checked="" type="checkbox"/> CHERRY G85-23000DE-0 STREAM Cordec	1 / 1	11,70 €	11,70 €	auf Lager
<input checked="" type="checkbox"/> Apple iPod nano - Digital Player - Flash 8 G	0 / 1	€	€	Liefertermin unbekannt
<input checked="" type="checkbox"/> AVM FRITZ!Box Fon WLAN 7170 V.2 VoIP	1 / 1	122,00 €	122,00 €	im Zulauf
<input checked="" type="checkbox"/> ACER TravelMate5530-702G16 TUR.RM70	0 / 1	€	€	auf Lager
<input checked="" type="checkbox"/> AVM FRITZ!Card PCI ISDN Controller	0 / 1	€	€	nicht lieferbar
<b>b.com individuell</b>	<b>2 / 7</b>	<b>669,86 €</b>	<b>669,86 €</b>	
<input checked="" type="checkbox"/> HDSATA2 0500 7200 Seagate ST3500320	0 / 1	€	€	auf Lager
<input checked="" type="checkbox"/> DRU MF Laser Farbe Brother DCP-9040CN	0 / 1	€	€	auf Lager
<input checked="" type="checkbox"/> Tas Cherry eVolution Corded Multimedia S	0 / 1	€	€	auf Lager
<input checked="" type="checkbox"/> MP3 Player Apple iPod nano (4G) 8GB sch	1 / 1	123,87 €	123,87 €	auf Lager
<input checked="" type="checkbox"/> VoIP AVM FRITZ!Box Fon WLAN 7170 V2	0 / 1	€	€	auf Lager
<input checked="" type="checkbox"/> NB Acer TM 5530-702G16 AMDTL60 2.0/1	1 / 1	545,99 €	545,99 €	auf Lager
<input checked="" type="checkbox"/> Mod ISDN AVM Fritz!Card PCI Version 2.x	0 / 1	€	€	auf Lager

Wenn Sie einen Bestellvorschlag des MarketViewers auswählen, sehen Sie im unteren Bereich (normal Bezugsquellen), wie der MarketViewer die Artikel auf die Lieferanten aufteilen würde.



Nur sofort lieferbar

In der rechten oberen Ecke finden Sie die Schaltfläche „Nur sofort lieferbar“. Mit dieser können Sie die Verfügbarkeit in die Bestellvorschläge mit einbringen und die Auswahl des MarketViewers auf die Lieferanten beschränken, die den Artikel verfügbar haben.